

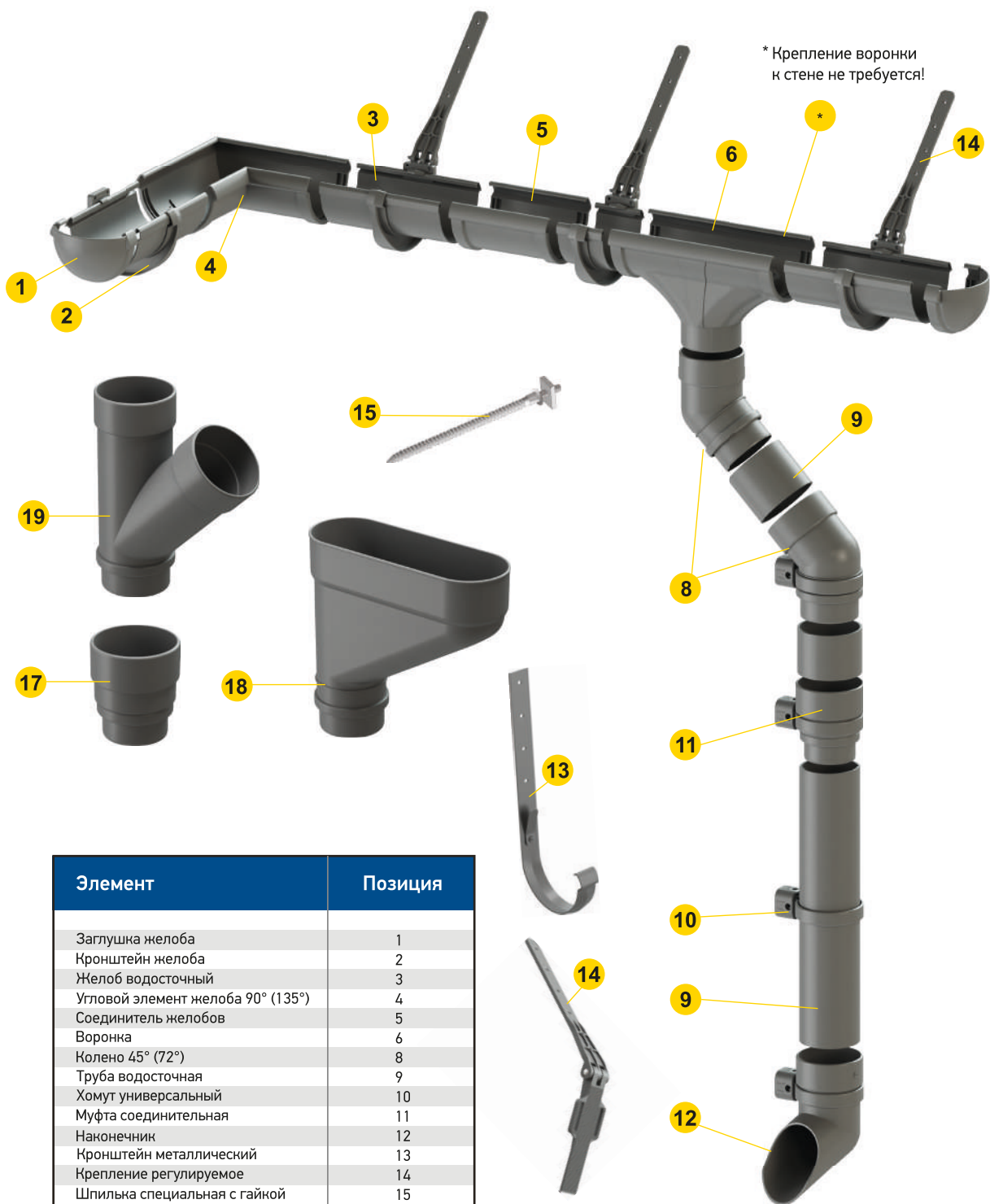


ВОДОСТОКИ DÖCKE

ИНСТРУКЦИЯ ПО МОНТАЖУ



ВОДОСТОЧНАЯ СИСТЕМА DÖCKE LUX



Элемент	Позиция
Заглушка желоба	1
Кронштейн желоба	2
Желоб водосточный	3
Угловой элемент желоба 90° (135°)	4
Соединитель желобов	5
Воронка	6
Колено 45° (72°)	8
Труба водосточная	9
Хомут универсальный	10
Муфта соединительная	11
Наконечник	12
Кронштейн металлический	13
Крепление регулируемое	14
Шпилька специальная с гайкой	15
Муфта-переходник LUX/ PREMIUM	17
Коллектор	18
Тройник 45°	19

АКСЕССУАРЫ DÖCKE LUX



Желоб водосточный

Предназначен для сбора и отвода дождевой воды с поверхности крыши



Труба водосточная

Предназначена для отвода воды из водосбора в водослив



Соединитель желобов с резиновым уплотнителем

Предназначен для последовательного соединения желобов в единую систему



Воронка

Предназначена для соединения желобов и трубы для отвода воды из водосборной в водосливную систему



Муфта соединительная

Предназначена для соединения трубы с воронкой или двух труб



Муфта-переходник LUX /PREMIUM

Предоставляет возможность совместного использования желобов системы Döcke LUX и труб системы Döcke PREMIUM



Шпилька специальная с гайкой

Предназначена для крепления универсального хомута



Заглушка для желоба

Устанавливается на концах желобов для обеспечения герметичности системы



Коллектор

Предназначен для соединения различных водосточных труб с диаметром до 100 мм включительно под произвольными углами



72°

Колено

Предназначено для обеспечения перехода от воронки к трубе. Применяется также для обхода архитектурных элементов фасада
Колена соединяются между собой отрезком трубы необходимой длины



45°



90°

Элемент угловой

Угловые элементы устанавливаются как на внешних, так и на внутренних углах кровли и предназначены для соединения желобов под углом 90° (135°) в целях изменения направления движения воды



135°



Хомут универсальный

Предназначен для крепления системы на фасаде здания. Имеет два положения: 1. «Труба», 2. «Фитинг»



Наконечник

Предназначен для отвода воды из водосливной системы на землю или в дренаж



Кронштейн пластиковый

Предназначен для крепления желоба на кровлях с лобовой доской либо в комплекте с удлинителем на кровлях без лобовой доски



Тройник

Позволяет соединять трубы системы Döcke LUX под углом 45°



Кронштейн металлический

Предназначен для крепления желоба на кровлях без лобовой доски. Длина опорной части кронштейна – 300 мм



Крепление регулируемое

Предназначено для обеспечения крепления пластикового кронштейна для кровель без лобовой доски



Шоколад



Пломбир



Графит

Информация о системе Döcke LUX

Материал: ПВХ

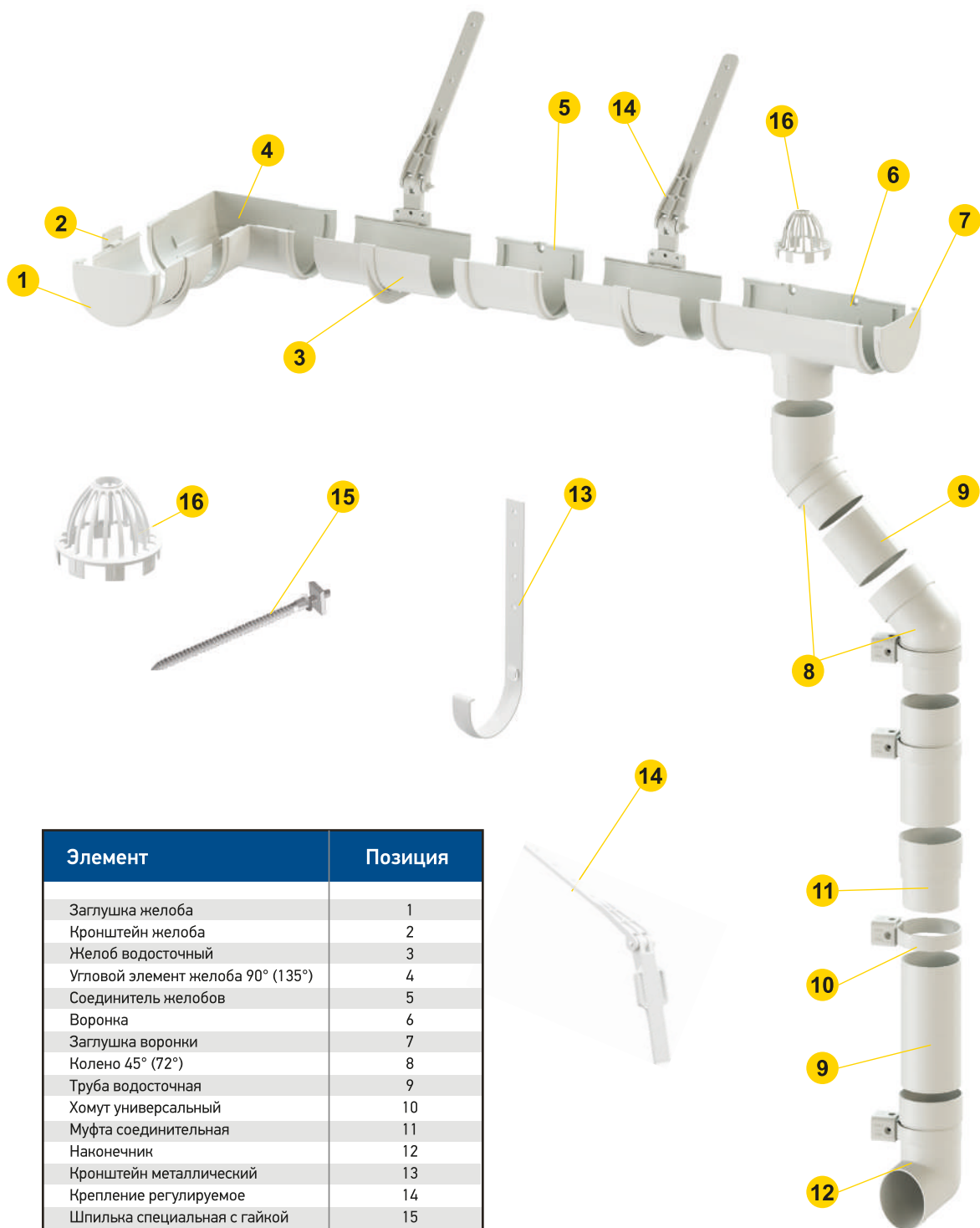
Температурный режим: -40 ÷ +50 °С

Гарантийный срок эксплуатации: 25 лет

Диаметр: труба – 100 мм, желоб – 141 мм

Длина: труба – 3 м, желоб – 3 м

ВОДОСТОЧНАЯ СИСТЕМА DÖCKE PREMIUM



Элемент	Позиция
Заглушка желоба	1
Кронштейн желоба	2
Желоб водосточный	3
Угловой элемент желоба 90° (135°)	4
Соединитель желобов	5
Воронка	6
Заглушка воронки	7
Колено 45° (72°)	8
Труба водосточная	9
Хомут универсальный	10
Муфта соединительная	11
Наконечник	12
Кронштейн металлический	13
Крепление регулируемое	14
Шпилька специальная с гайкой	15
Сетка защитная	16

АКСЕССУАРЫ DÖCKE PREMIUM



Желоб водосточный

Предназначен для сбора и отвода дождевой воды с поверхности крыши



Труба водосточная

Предназначена для отвода воды из водосбора в водослив



Соединитель желобов с резиновым уплотнителем

Предназначен для последовательного соединения желобов в единую систему



Воронка

Предназначена для соединения желобов и трубы для отвода воды из водосборной в водосливную систему



Сетка воронки

Предотвращает попадание в водослив листья, хвои и мусора



Муфта соединительная

Предназначена для соединения трубы с воронкой или двух труб



Шпилька специальная с гайкой

Предназначена для крепления универсального хомута к стене



Заглушка для желоба

Устанавливается на концах желобов для обеспечения герметичности системы



Заглушка для воронки

Устанавливается на одном из торцов воронки для герметизации системы



72°

Колено

Предназначено для обеспечения перехода от воронки к трубе. Применяется также для обхода архитектурных элементов фасада.

45°



90°



Элемент угловой

Угловые элементы устанавливаются как на внешних, так и на внутренних углах кровли и предназначены для соединения желобов под углом 90° (135°) в целях изменения направления движения воды



135°



Хомут универсальный

Предназначен для крепления системы на фасаде здания. Имеет два положения: 1. «Труба», 2. «Фитинг»



Наконечник

Предназначен для отвода воды из водосливной системы на землю или в дренаж



Кронштейн пластиковый

Предназначен для крепления желоба на кровлях с лобовой доской либо в комплекте с удлинителем на кровлях без лобовой доски



Кронштейн металлический

Предназначен для крепления желоба на кровлях без лобовой доски. Длина опорной части кронштейна – 300 мм



Крепление регулируемое

Предназначено для обеспечения крепления пластикового кронштейна для кровель без лобовой доски



Шоколад



Пломбир



Гранат



Каштан

Информация о системе Döcke PREMIUM

Материал: ПВХ

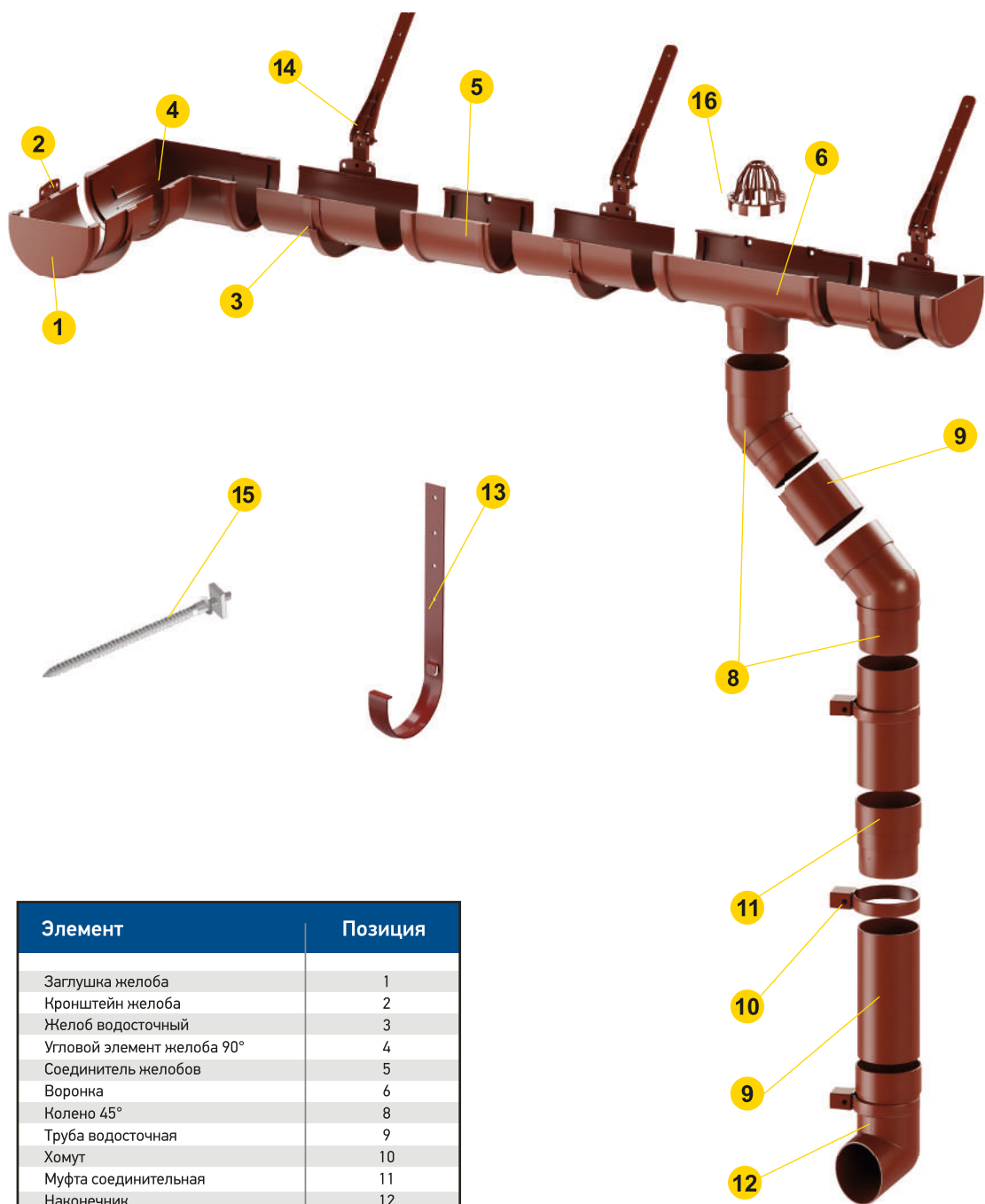
Температурный режим: -40 ÷ +50 С°

Гарантийный срок эксплуатации: 25 лет

Диаметр: труба – 85,73 мм, желоб – 120,65 мм

Длина: труба – 3 м, желоб – 3 м

ВОДОСТОЧНАЯ СИСТЕМА DÖCKE STANDARD



Элемент	Позиция
Заглушка желоба	1
Кронштейн желоба	2
Желоб водосточный	3
Угловой элемент желоба 90°	4
Соединитель желобов	5
Воронка	6
Колено 45°	8
Труба водосточная	9
Хомут	10
Муфта соединительная	11
Наконечник	12
Кронштейн металлический	13
Крепление регулируемое	14
Шпилька специальная с гайкой	15
Сетка защитная	16

АКСЕССУАРЫ DÖCKE STANDARD



Желоб водосточный

Предназначен для сбора и отвода дождевой воды с поверхности крыши



Труба водосточная

Предназначена для отвода воды из водосбора в водослив



Соединитель желобов с резиновым уплотнителем

Предназначен для последовательного соединения желобов в единую систему



Воронка

Предназначена для соединения желобов и трубы для отвода воды из водосборной в водосливную систему



Сетка воронки

Предотвращает попадание в водослив листья, хвои и мусора



Муфта соединительная

Предназначена для соединения трубы с воронкой или двух труб



Шпилька специальная с гайкой

Предназначена для крепления универсального хомута к стене



Заглушка для желоба

Устанавливается на концах желобов для обеспечения герметичности системы

90°



Элемент угловой

Угловые элементы устанавливаются как на внешних, так и на внутренних углах кровли и предназначены для соединения желобов под углом 90° в целях изменения направления движения воды



Хомут

Предназначен для крепления системы на фасаде здания.



Кронштейн пластиковый

Предназначен для крепления желоба на кровлях с лобовой доской либо в комплекте с удлинителем на кровлях без лобовой доски



Кронштейн металлический

Предназначен для крепления желоба на кровлях без лобовой доски. Длина опорной части кронштейна – 300 мм

45°



Колено

Предназначено для обеспечения перехода от воронки к трубе. Применяется также для обхода архитектурных элементов фасада. Колена соединяются между собой отрезком трубы необходимой длины



Наконечник

Предназначен для отвода воды из водосливной системы на землю или в дренаж



Крепление регулируемое

Предназначено для обеспечения крепления пластикового кронштейна для кровель без лобовой доски



Зелёный



Коричневый



Белый



Красный

Информация о системе Döcke Standard

Материал: ПВХ

Температурный режим: -40 ÷ +50 С°

Гарантийный срок эксплуатации: 20 лет

Диаметр: труба – 80 мм, желоб – 120 мм

Длина: труба – 1,2,3 м. Желоб – 2,3 м

МОНТАЖ СИСТЕМЫ

Инструменты для монтажа



- **Для разметки:**
рулетка, карандаш.
- **Для крепления кронштейнов:**
отвертка, дрель, шуруповерт.
- **Для установки кронштейнов:**
шнур, шланговый уровень, ватерпас.
- **Для сгибания металлических кронштейнов:**
гибочное устройство.
- **Для распилов:**
ножовка, пила с мелким зубом, стусло.

1. Монтаж водосбора (на примере водосточной системы Döcke PREMIUM)

- Установите конечный кронштейн **2** (см. раздел «Особенности крепления» данной инструкции).
- Установите воронку **6** в соответствии с рекомендациями (см. подраздел «Обеспечение уклона желоба» данной инструкции).
- Проведите линию уклона, соединив ею воронку **6** и конечный кронштейн **2**.
- Установите по линии уклона кронштейны **2** под желоб. Расстояние между кронштейнами не должно превышать 600 мм (см. подраздел «Обеспечение устойчивости от деформаций при вертикальной нагрузке»).
- При длине свеса более 3000 мм необходимо использовать соединители желобов **5**.
- Отрежьте желоб **3** необходимой длины и установите его на место в соответствии с рекомендациями раздела «Особенности крепления».
- Повторите операции на прилегающей стороне кровли.
- Соедините стороны системы угловым элементом желоба **4**.
- Наденьте заглушку желоба **1** и заглушку воронки **7** (для системы PREMIUM) на концы системы.
- Вставить сетку зашитую **16** в воронку (для систем PREMIUM и STANDARD).
- **Монтаж водосбора системы Döcke LUX осуществляется аналогично.**

2. Монтаж водослива (на примере водосточной системы Döcke PREMIUM)

- Наденьте муфту **11** или колено **8** на сливное отверстие воронки **6** до упора. При совместном монтаже желобов системы Döcke LUX и труб системы Döcke PREMIUM на сливное отверстие воронки надевается муфта-переходник LUX/PREMIUM).
- Соберите необходимую конфигурацию фигурной части водослива, используя колено **8** и отрезок трубы **9** необходимой длины. Внимание! Не соединяйте колена **8** друг с другом напрямую.
- Закрепите нижнее колено **8** на фасаде при помощи хомута, установив опору хомута **10** в положении «Фитинг».
- Наденьте трубу **9** до упора на нижнее колено **8**.
- Выставьте трубу **9** по уровню строго вертикально. Отметьте место монтажа универсального хомута **10** посередине трубы **9**.
- При длине водослива более 3000 мм наденьте муфту **11** на конец трубы **9** до упора, затем опустите муфту на 10 мм и отметьте место монтажа универсального хомута **10** на стене. Это необходимо для обеспечения температурного зазора.
- Повторите операции необходимое количество раз, чтобы собрать систему до низа. Шаг крепления хомутов не должен превышать 1500 мм.
- На нижнюю часть трубы **9** наденьте наконечник **12**, зафиксировав его в универсальном хомуте **10**, также оставив температурный зазор в 10 мм.
- Все муфты **11** крепятся в положении опоры хомута «Фитинг», трубы – в положении «Труба». Подробнее см. «Использование универсального хомута».
- **Монтаж водослива системы Döcke LUX осуществляется аналогично.**

Обеспечение уклона желоба

■ Вариант с лобовой доской, крепление на пластиковый кронштейн.

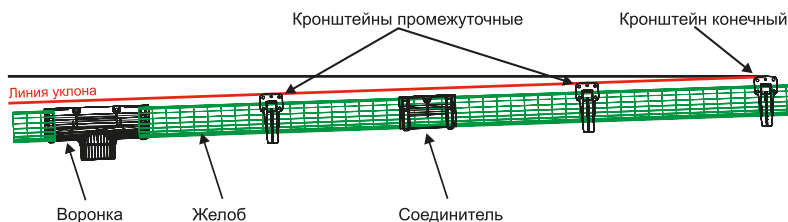
Кронштейны размещаются по уровню шнура, натянутого между конечным кронштейном и воронкой. Перепад высоты между конечными точками шнура должен обеспечивать уклон до 3-х мм на погонный метр.

■ Вариант без лобовой доски, крепление на металлический кронштейн.

Перепад высоты обеспечивается выгибанием кронштейна в расчетном месте. Расстояние от конца опорной части кронштейна до места изгиба должно уменьшаться по мере удаления промежуточного кронштейна от конечного.

■ Вариант без лобовой доски. Монтаж с помощью регулируемого крепления и пластикового кронштейна.

Линии сгибов всех удлинителей находятся на одинаковом расстоянии. Уклон обеспечивается перемещением пластикового кронштейна по регулируемому креплению. Место сгиба не должно быть ближе 10 мм от точки фиксации зажимной пластины кронштейна или не ближе 10 мм от окончания прорези в регулируемом креплении.



ОСОБЕННОСТИ КРЕПЛЕНИЯ

Кровля с лобовой доской. Установка на пластиковые кронштейны



Данный вариант крепления используется только для водосточных систем Döcke PREMIUM и STANDARD.

Данный вариант крепления используется только для водосточных систем Döcke PREMIUM и STANDARD.

- При установке элементов системы на лобовую доску необходимо убедиться в прочном соединении доски с конструкцией здания для исключения вырывания при критической снеговой нагрузке.
- Пластиковые кронштейны, воронка и соединители крепятся саморезами непосредственно к лобовой доске.
- Для фиксации желоба в пластиковых кронштейнах заведите желоб в зажимы со стороны лобовой доски, слегка надавливая на желоб, опустите его до щелчка в зажимы с другой стороны кронштейнов.

Кровля без лобовой доски. Установка на металлические кронштейны с планкой



- При монтаже водостоков серии LUX во всех случаях, а серий STANDARD и PREMIUM на металлические кронштейны следует учитывать, что расстояние между торцами соединительных элементов (соединитель желобов, воронка, угловой элемент 90°/135°) и кронштейнов с каждой стороны не должно превышать 150 мм.
- Металлические кронштейны крепятся саморезами непосредственно к элементам конструкции крыши под ее покрытие.

Кровля без лобовой доски. Установка с использованием регулируемого крепления

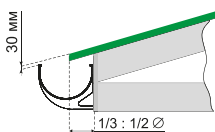


Данный вариант крепления используется только для водосточных систем Döcke PREMIUM и STANDARD.

Данный вариант крепления используется только для водосточных систем Döcke PREMIUM и STANDARD.

- Регулируемые крепления используются для крепежа пластиковых кронштейнов и монтируются на внутренних элементах конструкции крыши.
- Закрепите регулируемые крепления на элементах конструкции крыши саморезами.
- Установите на регулируемые крепления пластиковые кронштейны, воронки и соединители, не затягивая винты. Подробную схему монтажа вы найдете в комплекте к регулируемому креплению.
- Воронка и соединитель желобов фиксируются винтовым соединением непосредственно на регулируемых креплениях. Воронка фиксируется двумя винтами, а соединитель – одним.
- Выставьте необходимый уклон в соответствии с рекомендациями раздела «Обеспечение уклона желоба» п.1 и 2.
- Зафиксируйте на регулируемых креплениях выставленные воронки, соединители и кронштейны.
- Установите и зафиксируйте желоба в собранных элементах в соответствии с рекомендациями раздела «Обеспечение уклона желоба» п.4 и 5.

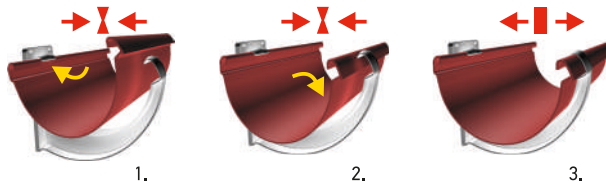
Обеспечение оптимального положения элементов относительно крыши эксплуатации



- Свес крыши располагается над желобом на расстоянии от 1/3 до 1/2 его диаметра.

- Необходимый зазор между линией продолжения крыши и верхней частью кронштейна в 25-30 мм обеспечивается отгибанием конечного металлического кронштейна либо перемещением пластикового кронштейна.
- При монтаже водосточной системы необходимо следить за тем, чтобы капельник был заведен в желоб, но при этом не касался его.

ОБРАТИТЕ ВНИМАНИЕ на порядок установки желоба в пластиковые кронштейны Döcke LUX



Для фиксации желоба в пластиковых кронштейнах заведите желоб в зажимы со стороны лобовой доски и, слегка надавливая на желоб в сторону лобовой доски, опустите его до щелчка в зажимы с другой стороны кронштейнов.

МОНТАЖ СИСТЕМЫ

Обеспечение устойчивости от деформаций при вертикальной нагрузке

- Расстояние между кронштейнами желоба не должно превышать 600 мм по осям для восточных систем LUX и PREMIUM и 500 мм для водосточной системы STANDARD.
- Соединитель желоба должен закрепляться в одной точке (или на одном удлинителе).
- Торец углового элемента должен располагаться не более чем в 150 мм от ближайшего кронштейна.
- Расстояние от заглушки до ближайшего кронштейна не должно превышать 250 мм.

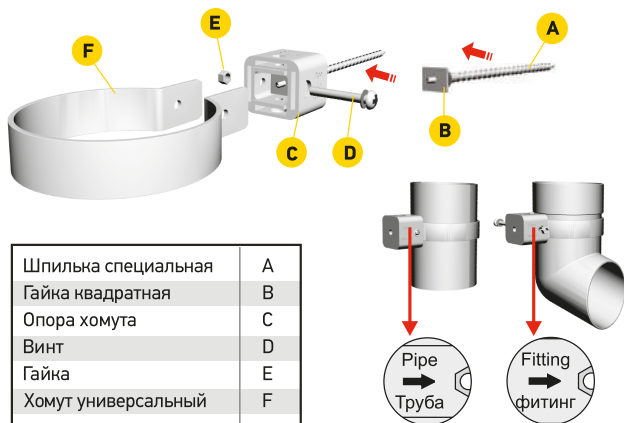
Обеспечение компенсации температурных линейных расширений

- Желоб должен устанавливаться в сопрягаемые элементы до линии с надписью «Вставить до сих пор». Для удобства установки по краям линии сформированы точечные микропоры, до контакта с которыми и вставляется желоб.
- Расстояние от торцевой поверхности заглушки до элементов конструкции дома должно быть не меньше 30 мм.

Обеспечение герметизации системы

- До монтажа следует очистить сопрягаемые поверхности от загрязнений, убедиться в наличии резиновых герметизирующих прокладок, их плотной установке в гнезда.
- Прокладки должны доходить до концов гнезд.
- Должны быть установлены все заглушки.
- Концы желобов должны выступать за боковой срез кровли на 50 - 100 мм.

Использование универсального хомута для систем LUX и PREMIUM



- При монтаже на сайдинг просверлите в нем отверстие диаметром 10-12 мм.
- При монтаже на деревянную стену допускается вкручивание шпильки непосредственно в фасад. Если стена не деревянная, установите соответствующий дюбель.
- Вверните шпильку A в отверстие на глубину не менее 40 мм.
- Вставьте прямоугольную гайку B в опору хомута C и наверните опору хомута C до упора на шпильку A. Опорная площадка шпильки при этом должна быть заподлицо с сайдингом или фасадом.
- Выставьте опору хомута C в нужное положение (Труба или Фитинг).
- Вставьте дужки хомута до упора. Для крепления трубы и муфты с просальзыванием – в отверстие рядом надписью «Труба», для жесткой фиксации – в отверстие рядом с надписью «Фитинг» и стяните хомут винтом D и гайкой E.

Крепление трубы и муфт для систем LUX и PREMIUM



- Крепление трубы и муфт производится при помощи универсального хомута.
- Место правильной установки обозначено на схеме.

Периодическое обслуживание системы

- Водосточные системы Döcke не требуют специального ухода, достаточно периодически осматривать и очищать их от листьев и пыли.
- Для очистки с внешней стороны используйте мягкую щетку или тряпку и раствор бытовых моющих средств, не содержащих абразивов и растворителей (например, средств для мытья посуды).
- Для очистки систем изнутри воспользуйтесь садовым шлангом.
- При необходимости, промойте желоба щеткой с мягким ворсом.
- Не опирайте лестницу на край желоба.
- Если крыша не оборудована снегорезами, во избежание критической нагрузки на систему при сходе снега проводите периодическую очистку кровли.
- По мере загрязнения очищайте защитную сетку.



Если у вас остались вопросы по монтажу водосточных систем Döcke, посмотрите видеoinструкцию на сайте

 www.docke.ru

Задайте вопрос техническому специалисту по единому многоканальному телефону. Звонок по России бесплатный.

 **8-800-100-71-45**

**Узнайте о других продуктах компании «Дёке Экструджн» для вашего дома на нашем сайте:
www.docke.ru**